

Муниципальное бюджетное дошкольное образовательное учреждение  
Муниципальное бюджетное дошкольное образовательное учреждение  
«Саянский детский сад «Волшебный град»  
(МБДОУ «Саянский детский сад «Волшебный град»)

663973, Российская Федерация, Красноярский край, Рыбинский район,  
п.Саянский, ул.Кошурникова, 1Б; тел. 8(39165)41-1-12

---

Утверждаю:

Заведующий МБДОУ «Саянский  
детский сад «Волшебный град»

 Т.Л.Сухоручкина

Приказ от «28» августа 2023 г.  
№ 89-к

**МОДЕЛЬ**  
**ИНКЛЮЗИВНОГО ОБРАЗОВАНИЯ**  
**Муниципального бюджетного дошкольного**  
**Образовательного учреждения**  
**«Саянский детский сад «Волшебный град»**

п.Саянский 2023г.

## **Модель инклюзивного образования в МБДОУ "Саянский детский сад "Волшебный град"**

### **1. Актуальность создания модели инклюзивного образования.**

Федеральный государственный стандарт дошкольного образования (далее – ФГОС ДО) подразумевает создание благоприятных условий для развития детей в соответствии с их возрастными и индивидуальными особенностями и склонностями, развития способностей и творческого потенциала каждого ребенка как субъекта отношений с самим собой, другими детьми, взрослыми и миром при реализации как ОП ДО, так и АОП.

Развивающая предметно-пространственная среда (согласно ФГОС) — это определенное пространство, организованно оформленное и предметно-насыщенное, приспособленное для удовлетворения потребностей каждого ребенка в познании, общении, физическом и духовном развитии в целом.

Развивающая предметно-пространственная среда группы должна обеспечивать:

1. Гармоничное всестороннее развитие детей с учетом особенностей возраста, здоровья, психических, физических и речевых нарушений.
2. Полноценное общение между собой, а в процессе учебной деятельности с педагогом, дать возможность уединиться по желанию ребенка.
3. Реализацию образовательных программ МБДОУ.
4. Учет национально-культурных, климатических условий, в которых осуществляется образовательная деятельность.

Создавая предметно-развивающую среду в инклюзивном пространстве необходимо учитывать требования, которые были разработаны и представлены в концепции развивающей среды, однако, особую значимость приобретают следующие принципы:

### *Полифункциональность среды.*

Для детей с проблемами в развитии создаются условия, которые стимулируют детей к игровым действиям. Игрушки и пособия размещаются таким образом, что дети с условной нормой самостоятельно могут определять содержание деятельности, намечать план действий и активно решать разнообразные задачи.

### *Принцип комфортности и стабильности.*

Создавая развивающую среду группы, кабинетов коррекционно – развивающей направленности очень важно, чтобы окружающая детей обстановка была комфортной и эстетичной. Для детей с ограниченными возможностями здоровья особую значимость приобретает стабильность компонентов среды, это обеспечивает им ощущение надежности и защищенности. У всех детей среда, созданная с учетом этого принципа, вызывает чувство радости, обогащает новыми впечатлениями и знаниями.

### *Принцип рациональности и доступности.*

Присутствие каждого компонента среды должно быть обосновано и соответствовать поставленным целям. Обеспечение доступности ко всему содержанию развивающей предметно-игровой среды для особого ребенка – расположение игр, игрушек и атрибутов на уровне не выше вытянутой руки ребенка.

### *Принцип учета особенностей развития каждого ребенка.*

В процессе проектирования предметно-игрового пространства важно учитывать уровень психофизического развития каждого ребенка, интересы детей. Среда должна удовлетворять потребности актуального, ближайшего развития ребенка и его саморазвития.

В зависимости от контингента детей, включенного в инклюзивное пространство, развивающая предметная среда будет иметь свою специфику и обеспечит условия для полноценного развития всех видов детской деятельности.

Поэтому, основой в построении нашей модели инклюзивного образования - является построение безбарьерной, вариативной, доступной предметно - пространственной, развивающей среды, способствующей успешной адаптации и социализации каждого ребенка дошкольного возраста.

Ведь в настоящий момент практика и огромное количество исследований не вызывают сомнений в том, насколько важна в развитии каждого ребенка, а особенно ребенка с особыми образовательными потребностями – та среда, то пространство детского сада, в которых они находится большую часть времени.

## **2. Анализ условий реализации инклюзивного образования.**

### *Характеристика детей*

Количество детей в МБДОУ – 270, из них детей со статусом ОВЗ – 24, из них:

ТНР	ЗПР	РАС	С нарушением зрения	Сл.слышащие	ОДА
23	0	0	1	0	0

Дети получают образование по адаптированным образовательным программам дошкольного образования для детей с ТНР и для детей с нарушением зрения в форме полного включения в образовательный процесс.

### *Вовлеченность детей с ОВЗ и инвалидностью в образовательный процесс*

Все дети с особыми образовательными потребностями активно участвуют в совместных мероприятиях с детьми общеразвивающих групп: тематические развлечения, праздничные концерты, экскурсии, открытые занятия, выставки, смотры – конкурсы. Еженедельно посещают занятия по

дополнительным образовательным программам, направленными на поддержку детской инициативы, развития самостоятельности и формирования позитивной социализации.

#### *Система ранней помощи*

В МБДОУ работает консультационный центр для родителей (законных представителей), детей, в первую очередь, не охваченных дошкольным образованием; так же тех детей, которые находятся на семейной форме обучения и тех, которые посещают МБДОУ и имеют ограниченные возможности здоровья и инвалидность.

#### *Характеристика педагогических кадров*

Для полноценного осуществления инклюзивного образования в МБДОУ работают педагоги и специалисты с высоким уровнем профессионализма, которые регулярно проходят курсы повышения квалификации, совершенствуют уровень профессиональных компетенций и непрерывно занимаются самообразованием.

#### *Психолого-педагогический консилиум*

В детском саду ведет работу психолого-педагогический консилиум (ППк).

Основным направлением работы ППк является:

- комплексное обследование специалистами ППк
- разработка АОП;
- определение количества коррекционно – развивающих занятий для детей;
- консультирование педагогов и родителей по вопросам инклюзивного образования, разработка рекомендаций.

### *Материально-техническое оснащение*

Предметно-пространственная среда в МБДОУ соответствует требованиям образовательной программы и рассматривается как возможность для наиболее эффективного развития индивидуальности ребёнка с учётом его склонностей, интересов, уровней активности.

Содержание центров детской активности наполняется необходимым игровым оборудованием, игрушками, наглядными и дидактическими пособиями, материалом для экспериментирования. Имеется достаточное количество полифункционального материала.

Организованная в МБДОУ предметно-развивающая среда инициирует познавательную и творческую активность детей, доставляет ребенку свободу выбора форм активности, обеспечивает содержание разных форм детской деятельности, безопасна и комфорта, соответствует интересам, потребностям и возможностям каждого ребенка, обеспечивает гармоничное отношение ребенка с окружающим миром. Предметно-пространственная среда МБДОУ организуется с учетом требований ФГОС ДО.

### *Межведомственное взаимодействие*

С самого начала работы МБДОУ ежегодно сотрудничает с такими организациями поселка, как:

- ЦБС Рыбинского района «Саянская библиотека ф.№24» (далее – Библиотека) - тематические экскурсии в начале и конце учебного года;
- МБОУ «Саянская СОШ №32» (далее СОШ №32) – проведение открытых занятий в подготовительных к школе группах;
- Клуб Железнодорожников (далее - Клуб ЖД) – воспитанники МБДОУ зачислены в различные кружки, в том числе и дети с особыми образовательными потребностями;
- ОАО РЖД (далее – РЖД) - экскурсии, проведение бесед с детьми о профессии железнодорожника, выступление на родительских собраниях;

- ПЧ – 321 п. Саянский КГКУ «Противопожарная охрана Красноярского края» (далее - Пожарная часть №321) - экскурсии, занятия по пожарной безопасности, соревнования, подвижные игры, профилактические беседы с детьми и родителями, педагогами - все это согласно плану работы по правилам пожарной безопасности с воспитанниками МБДОУ).

### **3. Выводы по итогу анализа условий для реализации инклюзивного образования.**

Материально – техническое оснащение МБДОУ на данный момент является достаточным для реализации инклюзивного образования, но требует еще дополнительной систематизации и структурирования. Методическое оснащение соответствует уровню развития инклюзивного образования в МБДОУ. С целью непрерывного повышения квалификации воспитателей групп комбинированной направленности подобраны курсы для дистанционного прохождения.

### **4. Целевой компонент модели.**

**Цель:** Социализация детей с ОВЗ в условиях совместного обучения и воспитания.

**Задачи:**

1) Обогащать предметно – пространственную, развивающую среду группы и кабинетов коррекционно – развивающей направленности (учителя – логопеда, педагога – психолога).

2) Создавать специальную предметно – пространственную среду для кабинета дефектолога (подбор и использование специальных методов обучения и воспитания, специальных учебных пособий и дидактических материалов);

3) В течение всего учебного года корректировать работу ППк для создания эффективной системы психолого-педагогического сопровождения детей с ОВЗ в МБДОУ с целью максимальной коррекции недостатков их

психофизического развития, эмоционально-волевой сферы и создания необходимых условий для позитивной социализации.

5) Формировать профессиональные компетенции педагогов, специалистов через повышение квалификации, участие в методических объединениях, конференциях, конкурсах, семинарах муниципального и районного уровня;

6) Создать условия для оказания услуг индивидуальной и групповой методической, психолого - педагогической, консультативной помощи родителям (консультации, лекции и др.);

7) Разработка нормативно-правовой базы по проблеме инклюзивного образования;

8) Формирование у всех участников образовательного процесса толерантного отношения к проблемам детей с ОВЗ;

9) Максимальное включение детей в мероприятия детского сада совместно с детьми общеразвивающих групп (праздники, конкурсы, выставки, и др.).

## **5. Структурно - функциональный компонент модели.**

Для оптимизации работы и наглядного анализа межструктурных, межведомственных взаимодействий в МБДОУ структурно - функциональный компонент представлен в виде следующей схемы. (Приложение №1)

Главным элементом структурно - функционального компонента является – Социум, та среда, в которую ребенок попадет, когда окончит МБДОУ. Поэтому мы считаем, что от того, насколько качественно и профессионально будет подготовлена предметно – пространственная, развивающая среда в МБДОУ, будет зависеть успешная социализация каждого ребенка.

Межведомственные организации: Библиотека, СОШ №32, ПЧ №321, Клуб ЖД, РЖД, а так же Управление образования Рыбинского района (как орган свыше регламентирующий работу МБДОУ) – являются связующими



звеньями в реализации модели инклюзивного образования МБДОУ и одновременно являются частью социального пространства в котором в будущем будут расти и развиваться выпускники МБДОУ.

## **6. Содержательно-технологический компонент.**

Реализация содержательно-технологического компонента осуществляется по следующей схеме (Приложение №2.) по двум направлениям в зависимости от того, откуда поступил запрос на создание условий для психолого – педагогического - сопровождения:

1. Если запрос поступил сразу из ТПМПК (его предоставляют родители (законные представители) то схема для обеспечения психолого – педагогического сопровождения идет линейно от ключевой точки отправления – выписки ТПМПК до окончания образовательной деятельности в МБДОУ (Результативно – оценочный компонент (оценка уровня освоения ОП, АОП, уровня социализации)).

2. Если запрос поступает от одного из объединений:

1) учителя – логопеда, педагога – психолога, учителя – дефектолога;

2) родителя, педагога узкой специализации (музыкального руководителя, инструктора по физической культуре, инструктора в плавательном бассейне); воспитателя группы, которую посещает ребенок;

3) «Консультационного центра», то для получения коллегиального заключения ТПМПК (отправной точки для психолого – педагогического сопровождения ребенка) мы проводим ППк и по согласию родителей (законных представителей) направляем на ТПМПК и далее работа осуществляется по той же схеме, что и в первом направлении.

Взаимобратные стрелки говорят о том, что на любом этапе психолого – педагогического сопровождения, например, при возникновении затруднений в освоении АОП ребенком, мы можем вернуться на предыдущие этапы, проанализировать работу и при необходимости внести коррективы в

любой из них, будь то постановка целей и задач или выбор более подходящей технологии.

Для реализации нашей модели инклюзивного образования в работе с детьми мы используем следующие технологии:

Здоровьесберегающие;

Инновационные;

Технологии сотрудничества;

Технологии индивидуального обучения;

Технологии создания успеха для обучающегося,

Технологии гуманного воспитания и др.

### **7. Управленческий компонент.**

На уровне МБДОУ для разработки и реализации модели инклюзивного образования перед администрацией поставлены следующие задачи:

- 1) Системный анализ условий МБДОУ.
- 2) Разработка модели инклюзивного образования.
- 4) Разработка и совершенствование локальных актов МБДОУ.
- 3) Разработка алгоритма взаимодействия с ТПМПК.
- 5) Выявление образовательных дефицитов педагогических работников.
- 6) Разработка плана методической поддержки педагогов.
- 7) Проведение диагностических и мониторинговых мероприятий.

### **8. Результативно-оценочный компонент.**

Результатом реализации нашей модели инклюзивного образования является:

- создание благоприятных условий для обучения, воспитания, развития и социализации детей с ОВЗ с учетом их особых образовательных потребностей в МБДОУ;

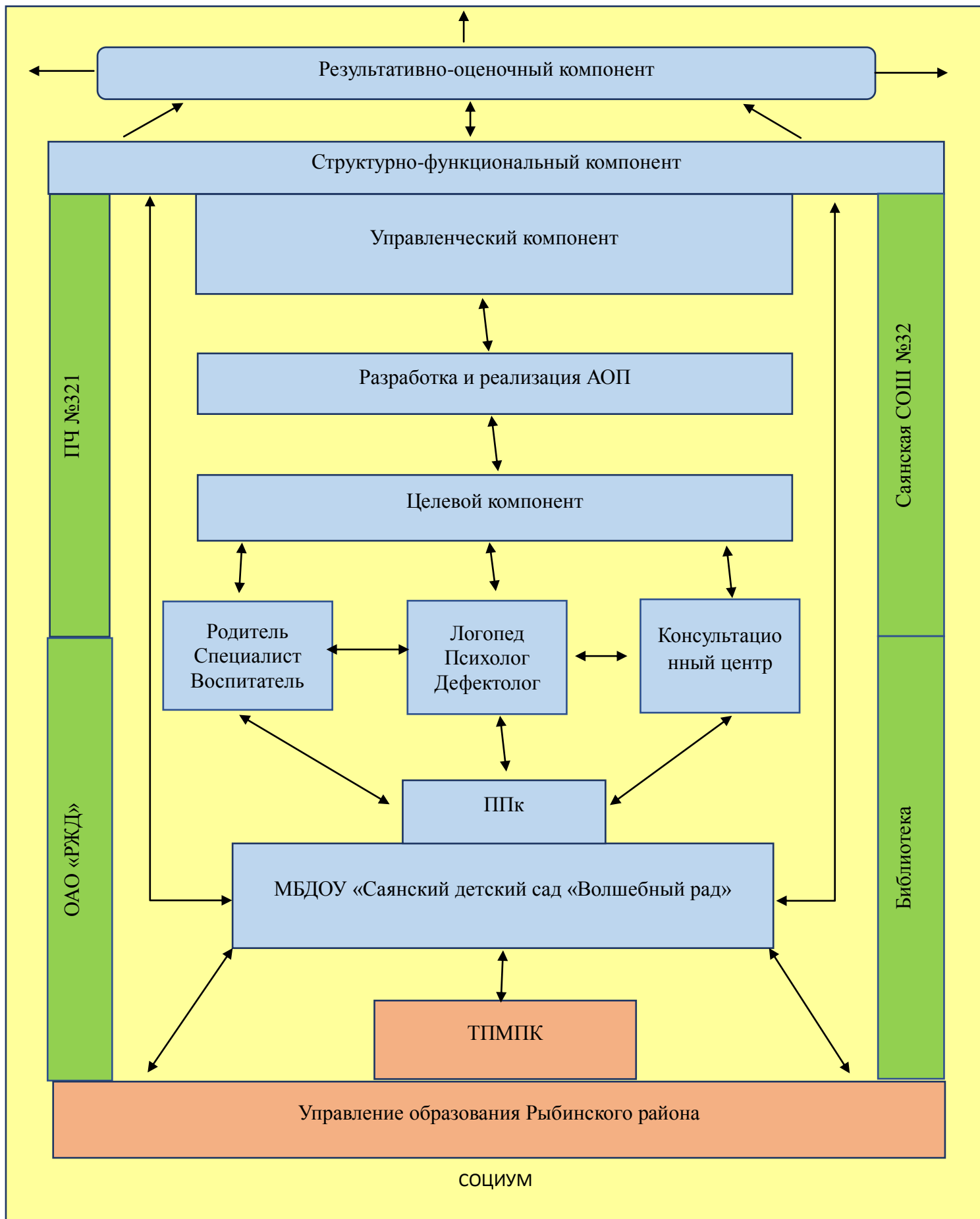
- успешное освоение АОП детьми с особыми образовательными потребностями;

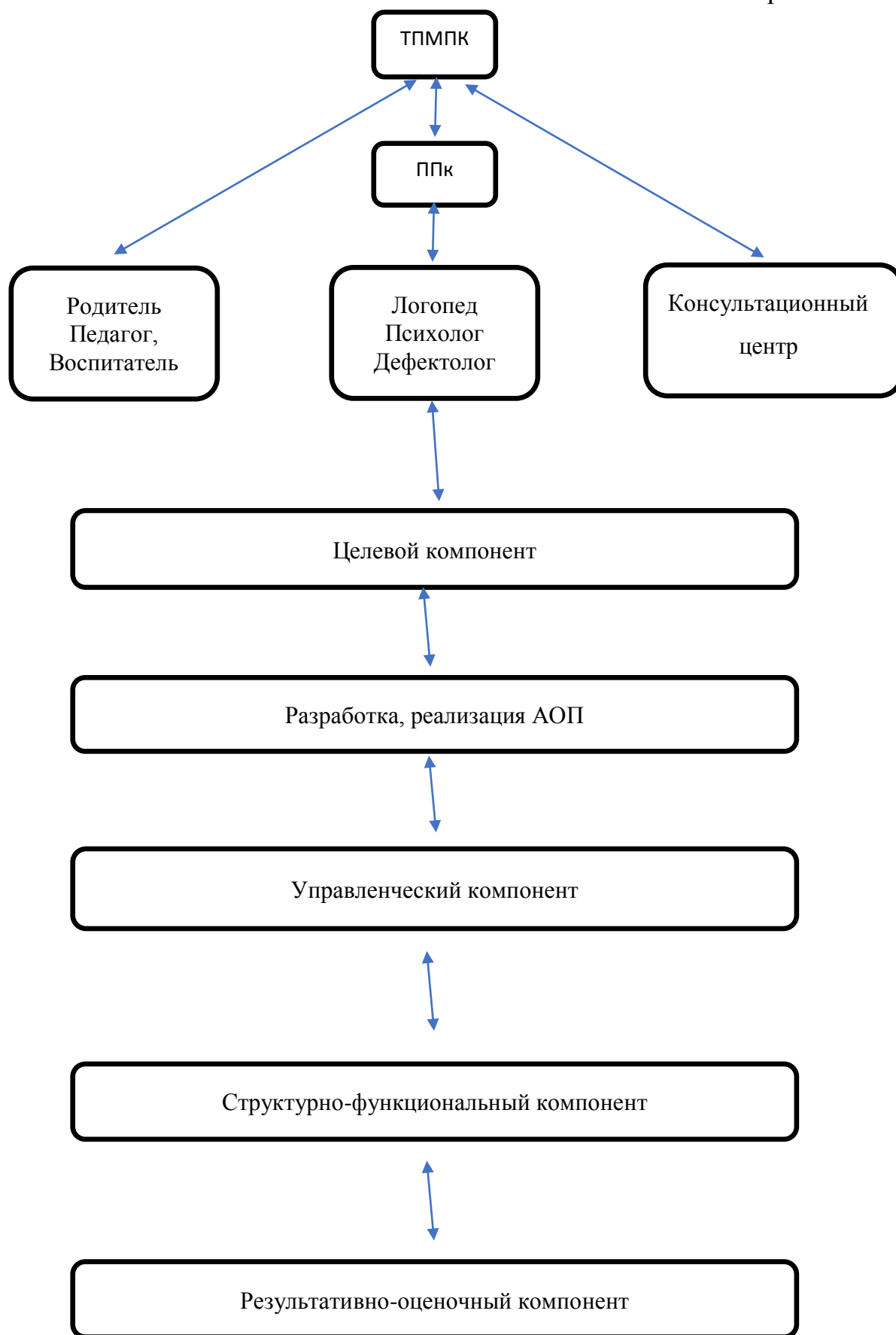
- способствовать реализации равного доступа к дальнейшему образованию детей с ОВЗ и детей инвалидов МБДОУ при обучении на следующей ступени получения образования;

Индикаторы результативности:

1. Результаты анкетирования и тестирования родителей (законных представителей), педагогов и специалистов, ответственных за реализацию модели инклюзивного образования МБДОУ;

2. Результаты диагностики детей (входная, итоговая).





Всего прошито.

Пронумеровано и скреплено

Печатью: «В»лист

*Приложение № 1*

Утверждено:

Заведующий МБДОУ

«Саянский детский сад

«Волшебный град»

*Т. Д. Сухорукина*

