

Рассмотрено и принято  
на заседании педагогического совета  
Протокол № 1 от 31 . 08 .20 18 г.  
Приказ № 489 от 03 . 09 20 18 г.

Утверждено  
заведующий МБДОУ  
«Саянский детский сад  
«Волшебный град»  
Т.Л. Сухоручк



# Паспорт музея «Русская изба»

## **ПОЯСНИТЕЛЬНАЯ ЗАПИСКА:**

Цель современного образования состоит в том, чтобы воспитать социально развитую личность. Человека, умеющего самостоятельно мыслить, чувствовать и творить. И приобщение дошкольников к культуре, формирование ценностного отношения к искусству, патриотических чувств и развития духовности выступает одной из приоритетных задач современной педагогики. Именно в дошкольный период необходимо прививать детям чувство прекрасного, доброго. Чрезвычайно важно в этот период сформировать вокруг ребенка одухотворенную среду, развить эстетическое к ней отношение; подготовить дошкольника не столько информационно, сколько эмоционально к восприятию произведения искусства. В дошкольном возрасте должно происходить начало формирования элементов музейной культуры, и целью является изучение, обогащение опыта, связанного с освоением детьми объекта в условиях музея и музея как нового пространства.

Родная культура должна стать неотъемлемой частью души ребенка, началом порождающим личность. Поэтому считаем, что приобщать детей к истокам русской народной культуры необходимо с детства. С этой целью в детском саду создана система работы с детьми по данному направлению. Не секрет, что часто мы забываем о своих корнях, не знаем обычаев и народных праздников, и тем ценнее тот факт, что наши дети знакомятся со всем этим ещё в детстве. Руками педагогов в детском саду создан музей «Русская изба». Идея его создать возникла давно. Обратились с просьбой к родителям и сотрудникам приносить старинные русские вещи, утварь, орудия труда. Так по крупицам стали появляться экспонаты музея. Выделили помещение и стали обставлять избу.

С его помощью дети знакомятся не только с бытом русского народа, с его обычаями, традициями, но и с русской литературой, народным искусством, историей.

**Фольклорный музей** - одно из средств развития эмоционально – чувственного восприятия предметов старины и нравственного отношения к ним. Ребенок осознает понятия «прошлое», «настоящее» время, он ощущает себя в потоке времени продолжателем дела предков, приобщается к таланту и мастерству многих поколений и бережно относится ко всему тому, что они создали и оставили. Это способствует расширению жизненного опыта детей, развивает любознательность, интерес к окружающей действительности.

Кроме того детство ребенка окружено сказочными историями о стародавних временах, когда бабушка из печки колобка достает или девица - красавица

пряжу прядет. Рассмотреть эти вещи на картинке в книжке или увидеть их воочию, потрогать руками – это огромная разница.

### **Направления работы -музея:**

- Знакомство с русским народным бытом (с русской народной деревенской избой);
- Знакомство с обычаями и традициями, с народным творчеством;
- Знакомство с русской народной игрушкой (тряпичными и соломенными куклами, глиняной игрушкой, свистулькой);
- Знакомство с русским народным национальным костюмом.

Работа в музее строится на общепринятых принципах работы:

### **Наглядность.**

Коллекция экспозиций содержит разнообразный наглядный и практический материал в соответствии каталога.

Все это позволяет подвести детей к глубокому пониманию смысла фольклорных произведений, а также самобытности народных промыслов, связи народного творчества в его различных проявлениях с бытом, традициями, окружающей природой.

### **Интерактивность.**

В музее русского быта воссоздана уютная обстановка русской избы.

### **ЦЕЛЬ:**

- ✓ Средствами музея осуществляется воспитание, обучение, развитие и социализация воспитанников ДОУ.

### **ЗАДАЧИ:**

- ✓ Включить педагогов, детей и родителей в творческий процесс по созданию и пополнению краеведческой комнаты;
- ✓ Обеспечить безопасные, психологически-комфортные, эстетические и здоровьесберегающие условия;
- ✓ Способствовать формированию представлений о семейного уклада;
- ✓ Ориентировать семью на духовно – нравственное воспитание детей;
- ✓ Формировать чувство любви к Родине на основе изучения русских народных традиций;

- ✓ Развивать эстетический вкус, умение видеть, ценить и беречь красоту русской природы;
- ✓ Повысить статус ДОУ и его конкурентоспособность.

### **АДРЕСНОСТЬ:**

Музей предназначен для воспитанников и родителей воспитанников ДОУ, где проводится НОД по образовательным областям с детьми дошкольного возраста; досуги и развлекательные мероприятия;

### **РУКОВОДИТЕЛЬ:**

Непосредственное руководство практической деятельностью краеведческой комнаты осуществляет воспитатель краеведческой комнаты **Калинушкина Н.В.**, педагог музыкальный руководитель **Алексейцева Г.Д.**

### **ПЛОЩАДЬ МУЗЕЯ:**

- ✓ 30 квадратных метров

### **ОРГАНИЗАЦИОННО-МЕТОДИЧЕСКОЕ ОБЕСПЕЧЕНИЕ:**

Основные нормативно-правовые государственные акты, на основе которых строится работа любого музея:

- ✓ Закон РФ от 26.05.1996 № 57-ФЗ "О Музейном фонде Российской Федерации и музеях в Российской Федерации" и постановление Правительства РФ от 12.02.1998 № 179 "Об утверждении положений о Музейном фонде Российской Федерации,
- ✓ Гербова, Максакова «Занятия по развитию речи в 1 мл. гр. детского сада»;
- ✓ С.В. Шапошникова «Групповая традиция в детском саду», издательство «Учитель», 2009г.;
- ✓ Ю.А. Вакуленко «Календарные мероприятия в дошкольном образовательном учреждении», издательство «Учитель», 2009г.;
- ✓ Г.А. Лапшина «Фольклорно- экологические занятия с детьми старшего дошкольного возраста». Издательство «Учитель», 2008г.;
- ✓ М.Б. Зацепина, Т.В. Антонова «Народные праздники в детском саду», издательство «Мозаика-синтез», 2008г.;
- ✓ О.Н. Баранникова «Уроки гражданственности и патриотизма в детском саду», издательство «Аркти» 2007г.



## **СОДЕРЖАНИЕ:**

Оформление и назначение деятельности музея «Русская изба» отражает специфику дошкольного возраста детей. Ежегодно (периодически) музей пополняется экспонатами, здесь же размещаются работы педагогов, сотрудников, совместные работы детей и родителей воспитанников. А как же интересно детям заниматься в этой избе! Посидеть за прялкой, «испечь» в русской печке пироги, укачать в люльке куклу, попить чай из русского самовара, потом поводить хороводы, поиграть в русские народные игры, заняться рукоделием, расписать пасхальной яйцо. Всему этому учатся дети в нашем саду. Значение музея в воспитании ребенка нельзя переоценить. «Диалог» с музеем развивает у детей нагляднодейственное мышление, формирует представление о предметном мире, созданном руками человека, помогает восприятию чувственной основы слова, словесному описанию объектов, развивает речь ребенка как связующую нить в общении со сверстниками и взрослыми. У нас накоплен определенный опыт музейно-образовательной работы. Он показывает, что создание музея также способствует установлению эмоциональной близости в детско-родительских отношениях.

В самой светлой части избы, находится – «красный угол». В нём на специальной резной полочке (божнице) стоит Казанская икона духовного послушания хозяев.



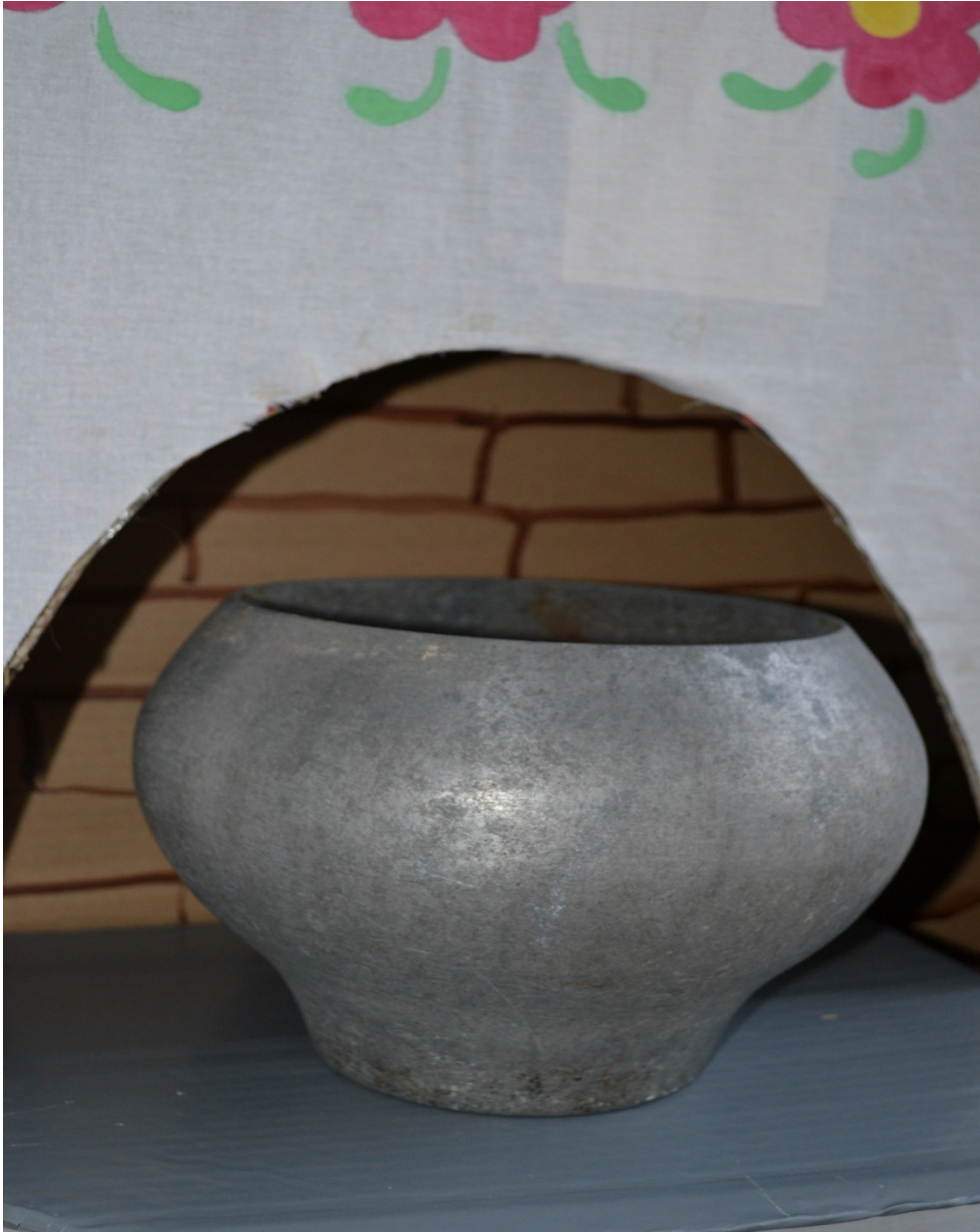


В центре стола как своеобразный символ семейного уюта и дружеского общения расположился блестящий самовар. Наличие в доме самовара свидетельствовало о материальном достатке семьи.





**Здесь выставлены:** деревянная настоящая русская прялка, кружево, вышивки деревенских рукодельниц и тяжёлый железный утюг, заправляемый разогретым печным углём, тяжёлый чугунок для щей и каши.







Прялка была ценным подарком: отец дарил ее дочери, жених - невесте, муж - жене. В некоторых местах, по обычаю, жених должен был изготовить прялку собственноручно, а старую родительскую сломать в знак помолвки.

Появились утюги из чугуна, которые были более удобны для глажки одежды. Посмотрите, какие утюги у нас в горнице.



На деревянной полке помещены изделия русских народных промыслов: деревянная и глиняная посуда, детские игрушки-забавы. Рядом на стене



вывешены образцы мужской и женской крестьянской одежды.



Печь - это сердце дома. С этим словом у каждого человека связаны самые дорогие, тёплые воспоминания. Пока печь не сложена – избы нет. Печь не затоплена, значит, дом не живёт и не пахнет живым духом, А затопят печь – и будет в ней тепло и затеплится в доме жизнь. Печь кормила семью, обогревала дом, на ней спали младшие детки и старики, сушили одежду и



даже мыслишь. Как встанет поутру хозяйка, так первым делом начинает растапливать печку. Печка -деревенская кормилица.

*В русской печи готовили щи, кашу, пекли хлеб, пироги.*



*Между печью и стеной дома было место, которое называли «бабий кут» или куток - это угол, который отделяли от остальной избы цветной занавеской. Хозяйничала в кутке женщина-хозяйка: варила еду, пекла хлеб,*

*стряпала,*

*пряла,*

*шила.*



Существенной особенностью детского восприятия является то, что дети лучше усваивают материал через осязание.

Необходимым этапом развития ребенка выступает манипулирование предметами, так как осязание дополняет и обогащает зрительную информацию.

На занятиях в музее дети пользуются всеми хранящимися в нём предметами. Неописуемый восторг вызывает у них настоящий чугунок, вынутый из русской печи на ухвате.

Невозможно на вербальном уровне объяснить ребятам значение давно вышедших из употребления слов, таких как прялка, кадка, ухват, кочерга, ступа, коромысло и т.д.

Только увиденные своими глазами, обыгранные в процессе игры-занятия, эти вещи становятся знакомыми, узнаваемыми. И никогда бутафорские предметы не донесут этого смысла, не доставят такого восторга детям, не постигнут они значения старины, которое так важно понять.

Занятия в музее строятся как многовидовые, интегрированные, включающие в себя рассказ воспитателя, демонстрацию музейного предмета с использованием вспомогательного фонда (слайдов, репродукций, фотографий, музыкального сопровождения), обыгрывание обрядов и традиций праздников, продуктивные виды деятельности (роспись, лепка, аппликация). В начале учебного года на базе музея планируются тематические занятия и экскурсии по подгруппам для всех воспитанников детского сада, а также их родителей и гостей ДОУ. Весь материал детям преподносится в игровой форме. Это позволяет разнообразить занятия, сделать их более яркими и, как следствие, более запоминающимися. Планирование работы осуществляется на основе народного календаря.

Итог этой работы – проведение народных праздников.



**Тематический план проведения игровых экскурсий в музее  
с детьми 3-4 лет**

| Дата.    | Тема.  | Цель.<br>Использование атрибутов музея.                             | Интеграция с другими видами деятельности.    |
|----------|--|---|--|
| Сентябрь | «Милости просим в избу»                      | Формирование представлений об избе, знакомство с хозяйкой.          | Народная игра «Катя, Катя маленька»          |
| Октябрь. | «Сорока-сорока»                              | Формировать представление о кухонной утвари: глиняный горшок, миска | Обыгрывание потешки «Сорока»                 |
| Ноябрь.  | Ай, качи, качи.                              | Знакомство с колыбелькой, зыбкой.                                   | Чтение «Вот и люди спят», игра «Бай, качи»   |
| Декабрь. | Водичка-водичка.                             | Знакомство с ручкомойником.   | Пение попевки «Вода-водица»                  |
| Январь.  | С гуся вода, с Ваня худоба.                  | Закрепление представлений о зыбке, ручкомойнике.                    | Исполнение потешек об умывании, колыбельных. |
| Февраль. | Стоит изба из кирпича, то холодна, то горяча | Показать назначение печи, чугуна, ухвата. совок.                    | Народная игра «Лады»                         |
| Март     | Наша –то хозяйюшка умела была.               | Закрепить представление об использовании веника, голика,            | Разучивание потешки «Наша-то хозяйка»        |
| Апрель   | Колобок – румяный бок.                       | Познакомить с такими экспонатами музея, как сито, скалка.           | Инсценирование сказки                        |

|      |                    |  |                                      |
|------|--------------------|--|--------------------------------------|
| Май. | Идёт коза рогатая. | Познакомить с назначением крынки, подойника. | Использовать потешки о корове и козе |
|------|--------------------|--|--------------------------------------|

**Тематический план проведения игровых экскурсий в музее  
с детьми 4-5 лет**

| Дата.     | Тема.                               | Цель.<br>Использование атрибутов музея.  | Интеграция с другими видами деятельности.                        |
|-----------|-------------------------------------|--|--|
| Сентябрь. | «Дорогим гостям рады»               | Продолжать знакомить с избой, показать назначение красного угла.                   | Пробуем угощение- овсяный кисель<br>Заучивание «Восенушка-осень» |
| Октябрь.  | «Как Иванушка на ярмарке был»       | Продолжать знакомить с атрибутами праздничного народного костюма (ленты, бусы)     | Обыгрывание потешки «Ай, тари, тари, тари»                       |
| Ноябрь.   | «Пошла млада за водой»              | Рассмотреть вёдра, коромысло.  | Инсценирование песни.<br>Украшение коромысла                     |
| Декабрь.  | «Из бабушкиного сундука»            | Продолжить знакомство с народными игрушки (бирюльки, матрёшки, игрушки-свистульки) | Изготовление куклы-скрутки                                       |
| Январь.   | «Приходите во горницу»              | Скалка, печь, чело, подтопок   | Рассказывание сказки «Лисичка со скалочкой»                      |
| Февраль.  | Наши подружки -ложки, миски, кружки | Знакомить со старинной деревянной утварью.   | Продуктивная деятельность «Украсть посуду»                       |

|        |                                  |  |                                     |
|--------|----------------------------------|--|-------------------------------------|
|        |                                  | Деревянные ложки как предмет обихода и музыкальный инструмент.             |                                     |
| Март   | «Эх, лапти мои»                  | Показать лапти, познакомить с их назначением.                              | Сказка «Пузырь, соломинка и лапоть» |
| Апрель | «Хозяйкины помощники»            | Уточнить представление о таких экспонатах музея, как сито, скалка, самовар | Отрывок из сказки «Федорино горе»   |
| Май.   | «Курочка в избушке веником метёт | Веник, голик, совок.   | Народные загадки                    |

**Тематический план проведения игровых экскурсий в музее  
с детьми 6-7 лет.**

| Дата.     | Тема.                                  | Цель.<br>Использование атрибутов музея.  | Интеграция с другими видами деятельности.                |
|-----------|--|--|--|
| Сентябрь. | «Как Марьюшка бельё стирала и гладила» | Показать утюги (жаровой и угольный), рубель, валёк<br>Знакомство с предметами обихода, используемыми при стирке (корыто, доска), | Народные загадки об утюге. Стирка платочков.             |
| Октябрь.  | «Волшебные спицы»                      | Знакомить с спицами и вязанием на них.<br>Рассматривание шерстяных вещей, беседа «Откуда шерсть берётся»                         | Продуктивная деятельность «Украсим Марюшке вязаные вещи» |
| Ноябрь.   | Золотое веретено                       | Познакомить со старинными орудиями и материалами традиционного женского труда (Кудель, прялка, веретено)                         | Народная игра «Прялица»                                  |
| Декабрь.  | Волшебная                              | Роль вышивки, лоскутных  | Рисование  |



|          |   |   |   |
|----------|---|---|---|
|          | иголка                                    | изделий в создании домашнего уюта. (подзоры, занавески, лоскутные одеяла, половики)                         | узоров для вышивки со знаками Земли-матушки                   |
| Январь.  | Как Марьюшка детей растила.               | Познакомить с традициями воспитания в семье, с народной игрушкой.   | Картина Маковского «Крестьянские дети»<br>Потешка «Лады-лады» |
| Февраль. | Сверху пар, снизу жар-это русский самовар | Познакомить с традицией чаепития.   | За самоваром знакомимся с докучными сказками.                 |
| Март     | Весна пришла, сороки привела.             | Сито, скалка, ларь  | Печём жаворонков.   |
| Апрель   | Одежда наших предков                      | Знакомство с женской народной одеждой (сарафан, кокошник), особенностями её изготовления.                   | Пение «Уродись, бел ленок»                                    |
| Май.     | Прощание с избой                          | Закрепить представление о музее, как месте погружения в прошлое, месте хранения старинных редких предметов. | Народные загадки  |